

Guyot J.L. (02-13 novembre 2018). Dernière sortie de l'année dans la région Amazonas, Pérou. Infos GSBM

L'année 2018 se termine, et pour moi cela veut dire que c'est la fin de mon expatriation au Pérou. Alors, nous décidons avec Xavier Robert et Constance Picque (GS Vulcain résidents à Lima) de partir une dernière fois vers le Nord du Pérou, dans notre chère région Amazonas, profitant comme l'an dernier de la venue de Pierre Bevengut (GSBM), cette fois accompagné par son ami Michel Serfati (SCVV).

Pierre et Michel arrivent à Lima le 02/11 en soirée, et après une courte nuit à la maison, nous partons tous les trois plein Nord, sur la Panaméricaine, pour arriver en fin d'après midi du 03/11 à Pacasmayo, notre étape habituelle au bord de l'océan Pacifique. Nous y rejoignons Constance, Xavier et Jean Philippe le père de Xavier, partis de Lima le 02/11 et remontant vers le Nord en visitant les sites archéologiques de la côte. Le 04/11, nous partons tôt de Pacasmayo, et récupérons en cours de route (à Ciudad de Dios) Antonio de Pomar (alias Tonio) qui arrive de Cajamarca. J'ai fait la connaissance de Tonio en octobre dernier lors de notre sortie à Ninabamba, et nous avons convenu alors de sa participation à cette sortie en Amazonas. Nous faisons un stop à Lambayeque pour la visite du ~~musée des tombes royales de Sipan~~, qui est extraordinaire. Après un déjeuner à Lambayeque pour certains, ou un pique nique au bord de la route pour d'autres, nous filons jusqu'à Bagua Grande, où nous arrivons en fin de journée, pour nous installer au Rio Hotel qui sera de fait notre camp de base.

Le 05/11, nous débutons nos explorations par la Cueva de la Lechuza explorée en août dernier avec arrêt sur un passage bas aquatique. James qui y est retourné ensuite nous a dit que c'était grand et que ça continuait, ce qui a motivé notre décision... L'entrée de la cavité, dans la forêt d'altitude, est majestueuse. C'est la perte d'un petit ruisseau que nous allons suivre jusqu'au terminus. Ce ruisseau s'écoule dans de grandes galeries, sauf à un endroit vers 400 m de l'entrée où il faut contourner une trémie par le haut, bien qu'il soit possible de suivre le cours d'eau en se faufilant entre les blocs. La progression est vraiment magique, une superbe cavité, avec de très nombreux poissons cavernicoles que les gamins du coin viennent pêcher. Ils nous disent que c'est bon ! Nous arrivons au terminus du 24/08, et nous attaquons aussitôt la topographie, toujours en explorant. Le plafond est bas, ça mouille, mais ça passe bien. Et derrière un méandre étroit qui se termine sur un siphon boueux, pas engageant du tout. Mais qu'est-ce qu'il nous a raconté le James? un enfumage? Au retour, nous topographions la galerie fossile qui shunte la trémie et nous comprenons : le groupe de James est arrivé au niveau de la trémie, James est passé entre les blocs et a vu la suite, mais sans être arrivé de fait au terminus exploré. Finalement cette fausse info nous a incité à revenir dans cette grotte, à en compléter la topographie (1093 m, -115 m), et m'a permis de la découvrir car j'étais ailleurs le 24/08.

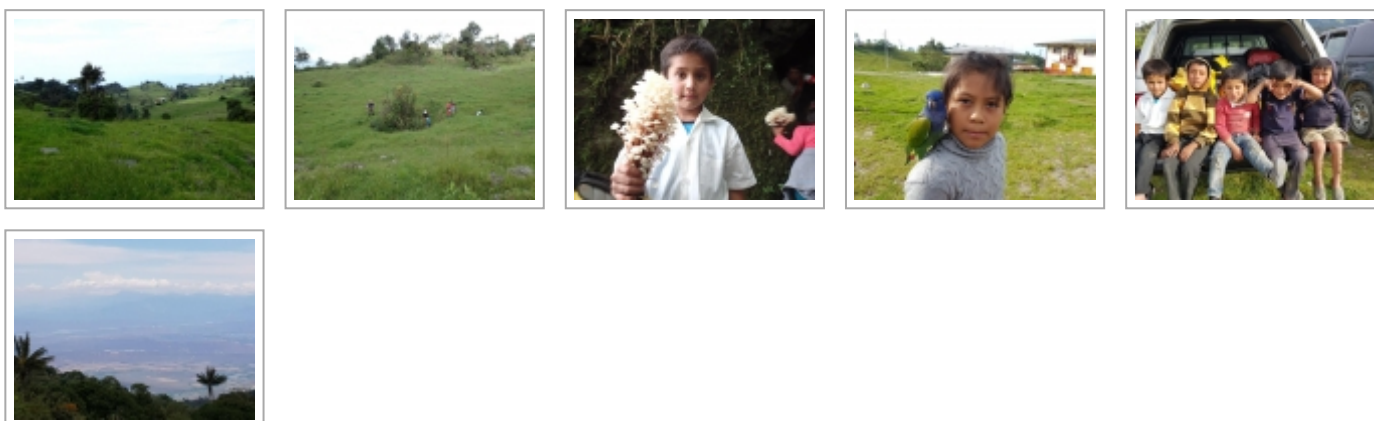
[[Show slideshow](#)]





De retour à Perlamayo, nos jeunes guides nous emmènent voir une petite grotte près du village. C'est une résurgence temporaire, bien étroite, et je renonce à suivre Pierre et Michel qui s'y sont enfoncés... Tonio et Xavier entrent à leur tour pour faire la topo de la grotte que nous appelons Cueva de los Niños (145 m). Je reste à l'extérieur avec Constance et les gamins du village, qui jouent avec de magnifiques champignons de bois. Nous rentrons sur Bagua Grande, situé tout au fond de la vallée, là en bas (430 m) où il fait bien chaud, alors qu'ici à Perlamayo (2350 m), il commence à faire frais.

[[Show slideshow](#)]



Le 06/11, nous remontons à Perlamayo, et faisons deux équipes : Xavier, Constance, Tonio et Michel vont sur les hauteurs du massif explorer quelques gouffres signalés par les habitants du coin, alors que je vais avec Pierre voir une autre grotte en dessous du village. Nous repartons avec les mêmes jeunes guides qu'hier, traversons de superbes prairies avec des vaches bien rondes, repérons quelques dolines et pertes (tragaderos), et arrivons enfin à la grotte. Comment s'appelle-t-elle? pas de nom. Comment s'appelle le propriétaire ? Sr Martin. Ça sera donc la Cueva del Sr Martin. La encore, il s'agit de la perte d'un petit ruisseau qui rentre sous terre par un porche de grande dimension. La galerie est très propre, vaste, la progression facile. Malheureusement, tout se termine assez rapidement sur un bouchon de terre et de branchages. La topo est levée (291 m) et nous remontons à Perlamayo.

[[Show slideshow](#)]



Sur le chemin du retour, une dépression attire notre attention. Une vaste doline et un ruisseau qui s'y perd. Allons voir ça de plus près. Pierre cherche un passage dans la végétation dense, et nous n'avons pas pris de coupe coupe... Finalement il arrive à ouvrir un chemin, repère l'entrée de la perte, c'est pénétrable! C'est parti pour un peu de quatre pattes, un méandre, et un puits de 2-3 m. Petit courant d'air... Il faudra revenir avec une corde. Il est encore tôt, nous en profitons pour aller voir en 4*4 ce qu'il y a au bout de la piste, villages perdus, paysages grandioses. Nous enquêtons dans les villages traversés: il y aurait de grandes cavités du côté de la Laguna del Pato, ainsi qu'à La Perla. Les autres arrivent, ils ont exploré 4 cavités (Cueva de Campo Verde, Cueva de Zucsha, Infiernillo de Perlamayo, P5) pour 408 m topographiés.

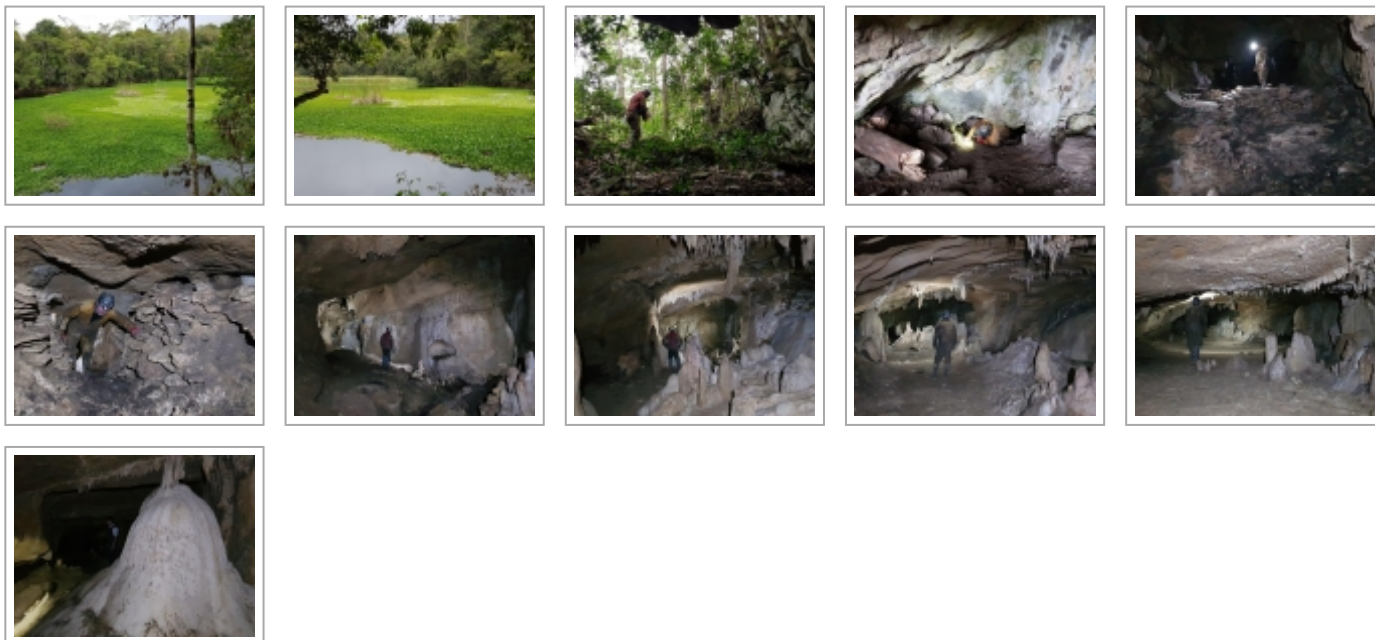
[Show slideshow]



Le 07/11, nous partons tous pour le village de Laguna del Pato, la piste est dure, et plusieurs passages ne seront pas franchissables au retour si la pluie survient. Les habitants du lieu nous indiquent 4 ou 5 cavités, une grande, et plusieurs plus petites un peu plus loin. Nous faisons aujourd'hui encore deux équipes: Pierre et Michel m'accompagnent à la grande grotte (Grutas Gemelas) alors que Xavier, Constance et Tonio vont voir les autres. Le chemin des grottes passe par la Laguna del Pato, magnifique lac au milieu de la forêt (doline?), et nous arrivons à l'entrée de la grotte, porche de quelques de m de haut et de large. Une étroiture (murée?) donne accès à la galerie, et de suite nous repérons une plateforme construite, des murets de long de certains passages. La grotte a été utilisée par les anciens, probablement comme sépulture. Après le

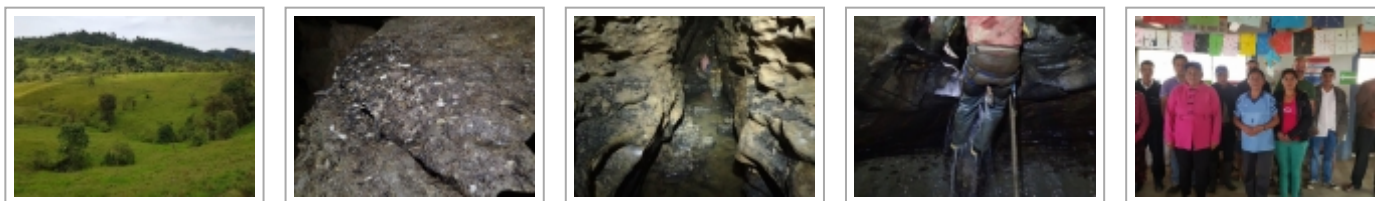
tunnel aux murets, nous débouchons sur une grosse galerie qui part à gauche et à droite, la branche de droite étant finement concrétionnée. Ces deux branches sont à l'origine du nom de la grotte: grottes jumelles, qui développe 246 m.

[[Show slideshow](#)]



De retour au village de Laguna del Pato, il est encore tôt, et nous convainquons Michel de venir avec nous revoir la petite perte repérée hier près du village de Perlamayo. Le puits de 2 m est rapidement équipé, Pierre et moi avançons en levant la topo alors que Michel part devant pour voir. La galerie n'est pas grande, souvent à quatre pattes dans l'eau, le plafond un peu bas, et dehors le ciel était bien menaçant... Michel revient, il a été de nouveau arrêté par un ressaut de 2-3 m, et c'est pas large! Vu la météo, nous rebroussons chemin, en ayant topographié 131 m de galerie. Deux fois bloqués par des ressauts de 2 m, nous baptisons le trou Tragadero R2D2. A Perlamayo, nous sommes invités (convoqués?) à une réunion du conseil du village, et là, on nous demande de collaborer pour financer un voyage à Cajamarca pour les élèves de l'école ! Du racket diront certains. Nous rentrons à l'hôtel de Bagua Grande, où l'autre équipe est déjà arrivée: ils ont exploré 2 grottes (Cueva 4 de la Laguna del Pato, Cueva del Pez Blanco), pour 183 m topographiés.

[[Show slideshow](#)]



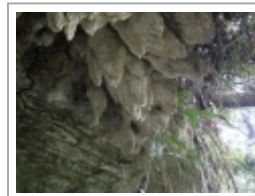
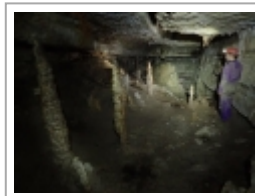
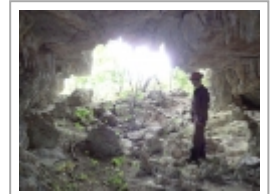
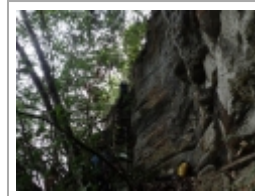
Le 08/11, je dois rester à l'hôtel pour travailler sur des dossiers urgents. Constance et Jean Philippe restent aussi et nous allons nous balader dans l'après midi pour voir un musée qui n'a pas encore été construit (!) dans la Quebrada Seca, et boire une petite bière au bord de la Laguna Burlan. Pendant ce temps, les autres compères montent au village de La perla, et explorent la Cueva de La Perla (314 m) et la Cueva de los Murcielagos (351 m).

[\[Show slideshow\]](#)



Le 09/11, nous partons tous dans une vallée située plus à l'Est, vers le village de El Laurel où des cavités sont mentionnées sur la carte touristique de la région Amazonas. Après palabres et recherche d'un guide, nous arrivons en haut des falaises qui dominent la Quebrada Honda. Nous devons descendre la falaise sur des échelles en bois branlantes, et Xavier préfère poser une corde d'assurance. Au pied de ces échelles, deux petites grottes en interstrate sont explorées par Constance, Pierre et moi, tandis que le reste du groupe longe la falaise pour aller à la grande grotte: la Cueva de El Laurel. Ces deux petites cavités fossiles, appelées Cuevas 1 et 2, développent 128 m et 41 m, et renferment comme toujours dans cette région des vestiges archéologiques.

[\[Show slideshow\]](#)



Nous longeons le pied des falaises par un sentier escarpé, des cascades de tufs, des petites grottes, de l'archéologie, et nous arrivons au pied de l'entrée de la grande Cueva de El laurel. La montée au porche perché a été équipée par Tonio et Xavier, en haut une galerie de belle dimension s'enfonce dans le massif. Nous retrouvons rapidement Xavier et Tonio qui avancent en topographiant, Michel est encore parti devant pour voir... et ne revient pas. Constance reste avec l'équipe topo, Pierre et moi partons vers le fond, à la recherche de Michel. Loin devant, nous retrouvons Michel qui a atteint le fond de la cavité et revient sur ses pas. Nous commençons la topographie du fond vers la sortie, et rapidement nous bouclons avec l'autre équipe, relevant lors de cette sortie 998 m de galeries fossiles

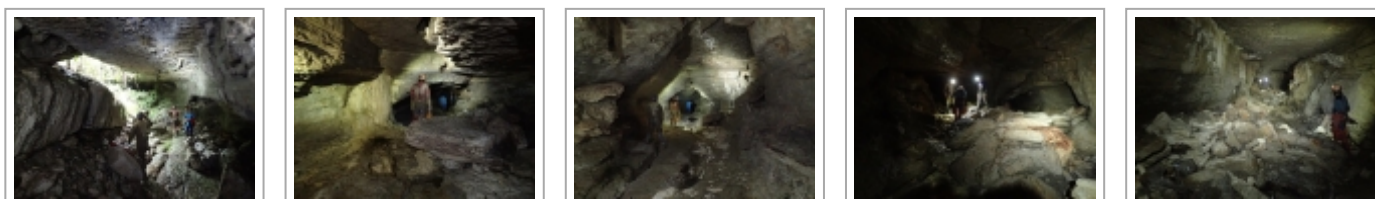
au riche patrimoine archéologique (tombes avec dalles en pierre, pierres plantées). Avec plus de 100 m de galerie étroite non topographiée, une nouvelle cavité kilométrique vient de naître au Pérou!

[[Show slideshow](#)]



C'est notre dernier jour à Bagua Grande (10/11), et en route pour Chachapoyas, nous remontons la vallée de la Quebrada Honda par la rive gauche jusqu'au village de Casa Blanca, où une cavité est mentionnée dans un guide touristique. La cavité est située à 5 min du village, à proximité de la route qui mène à Lonya Grande. C'est une petite perte qui s'ouvre au fond d'une dépression. Une belle galerie en pente douce, propre, et qui plonge en interstate. Nous suivons l'actif Xavier et moi en topographiant, alors que Michel et Tonio remontent un petit affluent. Nous butons à l'aval sur un passage bas obstrué de gros galets non jointés, et avec fort courant d'air. Nous pensons « on serait chez nous, on creuserait... ». Nous remontons à la rencontre des autres, qui ressortent de l'affluent, « c'est petit et ça pince au bout de 200 m ». Avec Xavier nous prenons notre courage à deux mains pour aller topographier cet affluent étroit, et invitons nos deux compères à aller pendant ce temps gratter un peu le terminus à l'aval. En sortant de l'affluent, nous filons vers l'aval et croisons Tonio qui ressort chercher une corde: ils ont désobstrué le terminus, ça passe, et derrière il y a un puits. Nous n'avons rien pour équiper, alors Xavier et moi jouons le rôle d'amarrage et nos deux amis descendent le puits de 7 m. Ils disparaissent une demi heure, et reviennent en annonçant que ça continue, arrêt en haut d'un autre puits. Tout cela s'annonce bien, la cavité plonge dans les strates, elle a été topographiée sur 458 m, 300 m de plus ont été reconnus, et il faudra revenir l'année prochaine! Nous reprenons la route pour Chachapoyas où nous arrivons dans la soirée. Nous y retrouvons Olivier Fabre, Carola Mick, Carlos Amasifuen et Javier Herrera. Dîner à La Tushpa, et nuit au Puma Urco comme d'habitude.

[[Show slideshow](#)]



Le 11/11, alors que tous vont visiter le site précolombien de Kuelap, Pierre et Tonio m'accompagnent dans la vallée du Rio Sonche où nous lavons notre matériel avant le grand retour. Que faire d'un après-midi libre? Je me rappelle d'une grotte mentionnée par l'archéologue Arturo Ruiz du côté de Molinopampa. Nous y allons, enquêtons, et la grotte existe bien, c'est dans le village voisin de Moreno. Nous trouvons très facilement la Cueva de Moreno, dont le porche monumental domine la piste. C'est un grand tunnel de 111 m, terminé sur une trémie de gros blocs, et avec un important gisement archéologique largement saccagé. Il est encore tôt, et nous décidons d'aller voir les grottes-tunnels de la vallée du Rio San Antonio, repérées en août 2016 et non explorées. Arrivés à Shocol, le niveau de la rivière en crue nous incite à rebrousser chemin, les cavités ne seront pas pénétrables... Photos dans la fameuse palmeraie de Shocol, et retour à Chachapoyas où nous retrouvons toute l'équipe. Soirée arrosée...

[[Show slideshow](#)]



Le 12/11, nous avons rendez vous Carlos, Carola, Javier et moi avec le recteur de l'Université Nationale de Chachapoyas pour évoquer la suite de la collaboration avec l'IRD. Nous visitons les différents laboratoires du campus, et en fin de journée je vais à Luya, accompagné de Xavier et Carola, déposer mon matériel chez la mère de Liz Hidalgo. Mon équipement sera donc sur place pour la prochaine expédition en 2019. Nouvelle nuit à Chachapoyas.

Le 13/11, nos chemins se séparent et c'est la fin de cette expédition au cours de laquelle nous avons relevé plus de 4 km de nouvelles galeries. Carola, Javier et moi rentrons en avion directement à Lima. Tonio rentre à Cajamarca avec José, le chauffeur de l'IRD qui est venu récupérer la voiture pour la ramener à Lima. Xavier, Constance, Jean Philippe, Pierre et Michel partent faire du tourisme dans l'Alto Mayo, Tarapoto et les gorges du Rio Huallaga.