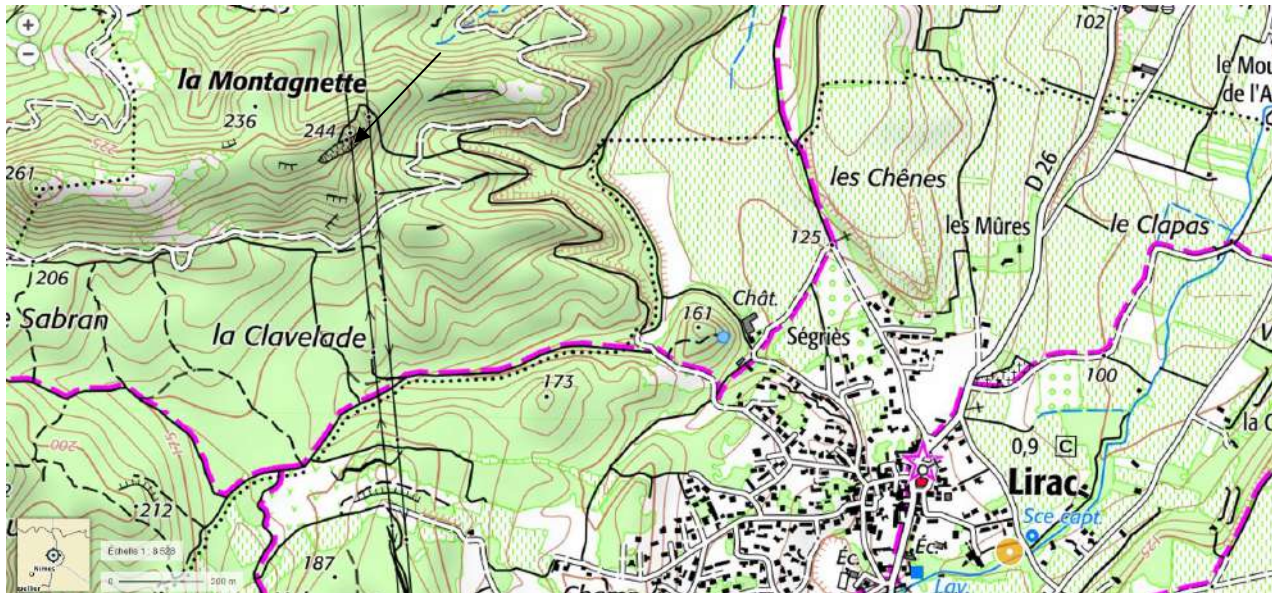


## Explo à la Montagnette 01 et 02-03-2020

Des « monts » des « montagnes » et des « montagnettes » on en retrouve beaucoup dans des noms de lieux dans les bois de St Victor, c'est paraît-il un très vieux mot « pré-indoeuropéen ».

Cette montagnette-là domine le village de Lirac du haut de ses 261m d'altitude, comme la montre la carte ci-dessous. Mais c'est le rognon rocheux, 244m, à l'est, qui nous intéresse



Le mercredi 26 février, Philou m'explique que lors de ses virées en VTT, il est passé en contrebas d'un rocher avec un porche et me demande si je connais ; il se lance dans une explication détaillée

J'ai d'abord cru qu'il parlait de la falaise du Bénitier, avec la grotte de ce nom au porche « immense » mais quand on est en vélo, c'est assez difficile de repérer le porche ; comme je fais un entraînement course à pied le dimanche 1<sup>er</sup> mars ; je décide de tenter de trouver ce fameux rocher, qui ne serait pas dans mes itinéraires habituels et plutôt loin ; départ de la maison vers la Combe du Barry (piste Y67), puis une succession de pistes Y4, puis le Y20 et là j'aperçois un sommet rocheux ; le Y12 monte vers ce rocher, il s'en détache, très raide, une autre piste qui permet d'accéder au sommet est de cette Montagnette, située sur la commune de St Laurent des Arbres, bien qu'elle domine Lirac. Je vois bien un surplomb ocre et semble-t-il un creux intéressant. Je rentre et discute avec Philou pour savoir si nous parlons bien du même coin.

Bon d'après Géoportail, on ne devrait pas avoir de difficulté à grimper depuis Lirac, plusieurs pistes convergent vers la piste « Y20 » ; en pratique le lendemain 2 mars avec François Maurent en début d'après-midi nous voilà sur les hauteurs de Lirac, au bord d'une piste à côté d'une vigne, la voiture arrêtée par la pente et les cailloux de la piste.

Nous garons l'auto et partons à pied ; à l'aller nous sommes passés à travers bois puis par des pistes pour atteindre le rocher par son arête ouest, où un vague sentier se faufile, grimpant et descendant des rochers pour enfin atteindre la terrasse où a été implanté un pylône, dominant les à-pics sud. En prenant mieux les pistes d'accès, on devrait accéder à ce point en 3/4h de marche pour une centaine de m de dénivellée

La falaise mesure entre 30 et 40m de hauteur : deux lignes haute tension font, à défaut d'être esthétique, un bon repère

Le 2 mars avec François, nous notons à la jumelle diverses ouvertures de tous les côtés de ces falaises.



Depuis le sommet, j'avais déjà repéré la veille un passage qui semblait permettre de descendre vers le bas des barres et diverses ouvertures ; c'est ce passage, garni d'une épaisse végétation formant passage filtrant et coriace - que nous empruntons.

Nous descendons sans difficulté et prenons pied sur une sorte de vire descendant.

Mais de part et d'autre, les divers ouvertures sont décevantes, rapidement obstruées et pour aller plus bas, nous nous heurtons à des passages verticaux







L'après-midi s'étire ; nous remontons sur le sommet, pour aller plus bas ou plus haut vers les autres ouvertures, il faudrait des cordes ; nous empruntons pour redescendre une succession de pistes, un peu à l'estime en nous demandant s'il va nous falloir d'abord rejoindre le village puis remonter jusqu'à l'auto ; mais non, la voilà !

Redescendant dans le village nous débouchons pile à la fontaine, à côté du restaurant « Bistrot des Vignes », point de repère commode.

Retour maison vers 18h : Lirac depuis St Victor, c'est vraiment proche...

Dimanche tout seul et puis ce lundi avec François, nous avons repéré au moins deux passages potentiels permettant de rejoindre les falaises par le bas.

C'est l'objectif de la prochaine sortie locale