

Je suis parti à 2h de l'après-midi pour un grand viron, de Gratte-Semelle jusqu'à l'Abbaye de Saint-Michel de Frigolet, voir de plus près les orifices qui m'avaient frappé lors d'une visite antérieure (voir le CR du 31 octobre 2021 : https://www.gsbm.fr/infos/2021_10_31_Montagnette.pdf...) ; le jour de l'an, on avait fait un tour dans d'autres vallons, diverses perspectives floues ; à un endroit il y avait un bon gros rocher dans lequel d'après une autochtone il y avait un porche probablement sans continuation (?) ; mais il y avait un tel brouillard que nous nous serions trempés dans les denses kermès sur lesquels il se condensait ; dans les thalwegs des ruisselets s'étaient formés... le point d'interrogation va rester

Retrouvant sans difficulté le bon vallon dimanche dernier, je m'arrête devant le rocher à tête de fantôme ; aux jumelles j'inspecte l'accès aux « deux yeux » risque d'être délicat sans corde ; qu'à cela ne tienne il me reste le surplomb, la seule difficulté c'est de traverser les kermès, j'arrive au rocher et je m'apprête à longer la base ; les salsepareilles ont envahi les lieux : mais sans arbres elles ont fait comme un muret compact, je me hisse dessus et ça tient, c'est un tapis de fakir mais debout, ça fait un appui souple ; la muraille ondule, j'en longe la base au mieux

*La muraille qui
ondule, le surplomb
à la base du rocher
à gauche et les deux
porches perchés. Une
cavité existe là, se
situe dans l'ombre de
la lame qui s'avance,
à l'aplomb des porches
perchés*



Je chemine ainsi quand au détour d'une ondulation une mince et haute fissure apparaît : haute de 3 m à l'entrée, large de 40 à 60 cm, le sol remonte raide sur deux mètres, d'un côté (sud) cela se bouche mais à 1,5 m au-dessus du seuil un petit ressaut surmonté d'un orifice rond de 40cm de diamètre : un coup d'œil montre que c'est plus large après et que cela continue en hauteur, ça force un peu pour passer, 2,5 m plus haut cela se termine par plusieurs belles cloches, remplies de moucheron.

*Pas de continuation visible ni d'air,
hauteur plus de 3 m, développement 5 à 6 m*



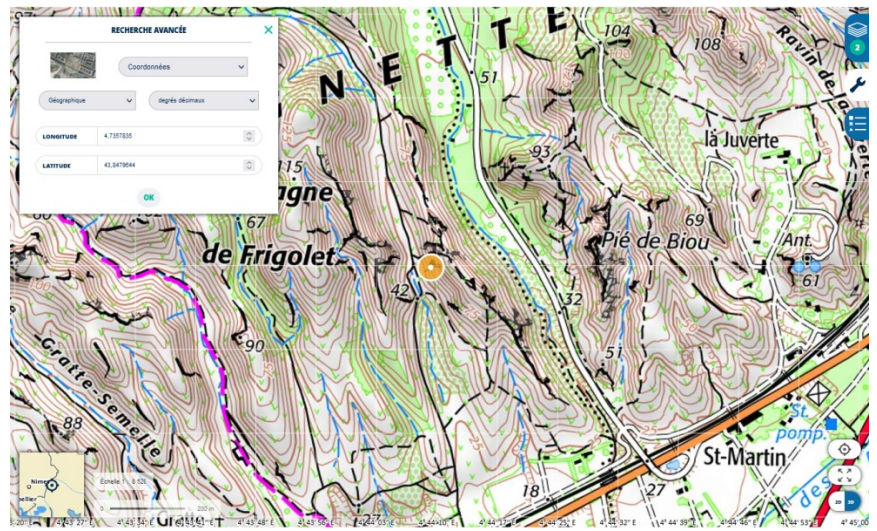
Localisation de la cavité : elle se situe sur la partie inférieure de la piste qui descend de l'abbaye de St Michel de Frigolet vers la D970

Coordonnées géographiques :

Latitude : N 43,8479644

Longitude : E 4,7357835

Altitude : 55m



En continuant le pied de falaise on rejoint la partie surplombante d'environ 10m de haut et autant de large, pour environ 6 m de profondeur sans aucune fissure ni continuation ; ici vue plongeante depuis le bord est



Je continue la piste, je monte et descend de l'abbaye à plusieurs reprises, à la recherche de sentiers montant vers les crêtes, ce qui m'a permis de repérer d'autres rochers à visiter.

Mais la visite des autres porches, les « yeux » de ce rocher et ceux situés plus près de l'abbaye (voir le CR cité) est reportée à une date ultérieure ; l'heure s'avancant, il fait nuit tôt en janvier et le point de RV à une heure de marche, comme la difficulté d'accès à travers les kermès.