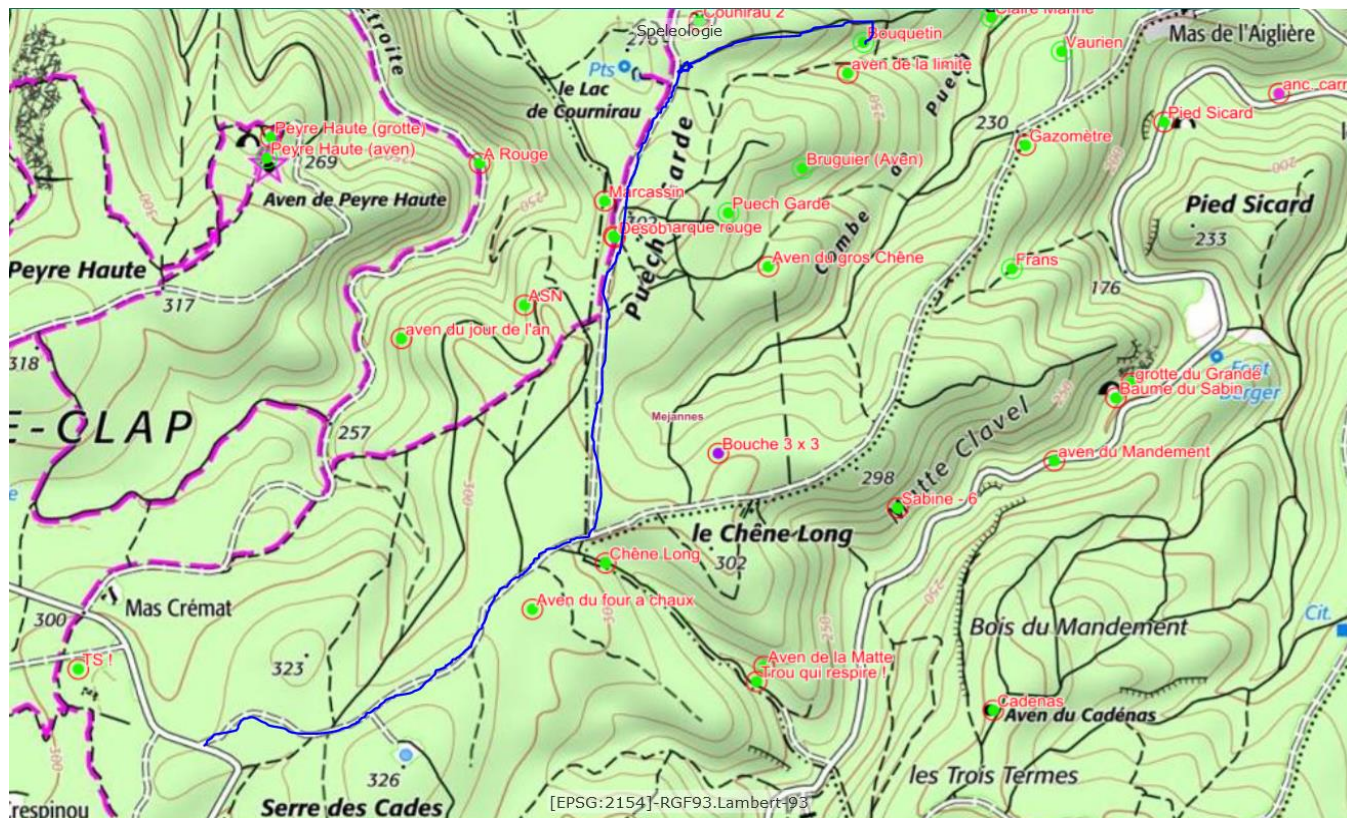


## Aven du Bouquetin (Montclus30)

Le 11 février 2022 par Jacques Sanna

Maryse et Roger Bourgeois(M&RB) étaient allés retrouver cet Aven situé sur les hauteurs(238m) de Montclus, et ils m'invitaient, avec Yves Maccagno, à aller lui rendre visite. Pour y aller, je monte vers MleC par le Courau(Pont de St André de Roquepertuis). Arrivé en haut de la route torsadée, je prends le 1<sup>er</sup> DFCI à droite(qui mène à l'Auberge du Moulin via le fond de la Combe Bertrand. Là où se trouve le Camélié de Montclus et l'Aven Souchon). Le point de RDV est là.



Extrait de Vmap, suivre le fil bleu de bas en haut.



Maryse & Roger Bourgeois à l'entrée du trou... ..



Et Yves Maccagno (JS)

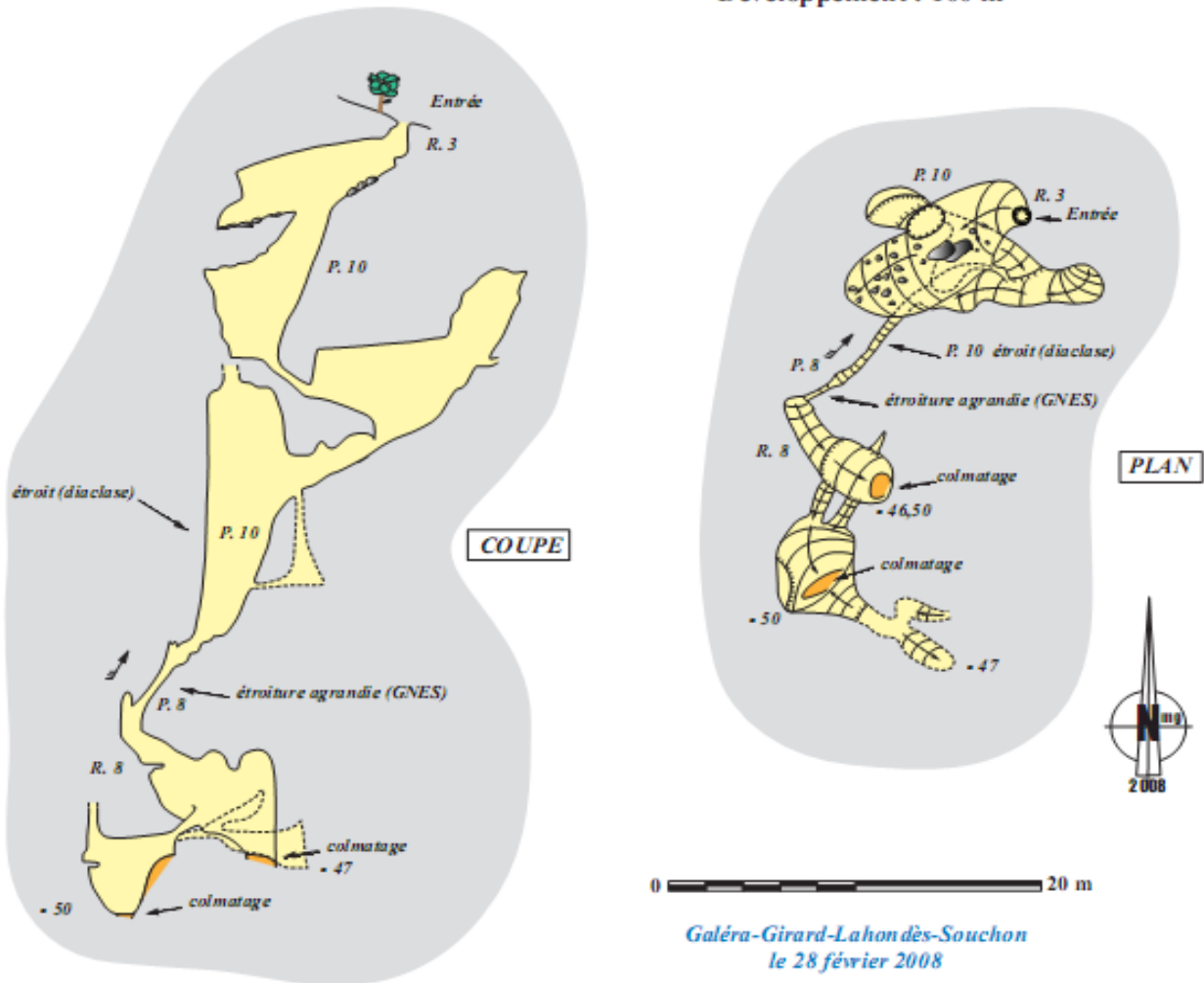


C'est une cavité, comme presque toutes dans ce secteur, découverte par le GNES (Groupe Nîmois d'Investigations Souterraines). Je dois dire que ces gars-là sont de sacrés spéléos fouineurs !! Ils devaient connaître toutes les familles de Sangliers qui habitent le coin !! Bon, je reviens sur le terrain. M&RB ont, qlqs jours avant, ouvert une sente dans les bartasses car ce trou n'était plus accessible. La Salsepareille avait envahi les lieux et barrait la progression.

## AVEN DU BOUQUETIN

Commune de Monclus (30)

Développement : 100 m



**BOUQUETIN - Aven du**  
Commune : Montclus (30)

X = 765.462 Y = 3218.639 Z = 238 m

Situation : Situé 560 m à l'est du lac de Cournirau (Pt 276), en rive gauche d'une combe et à la limite d'une coupe de bois.

Développement : 100 m

Profondeur : - 50 m

Historique : Découvert le 17/04/1999 par J-Louis Souchon et J-Claude Girard du GNES

Description : Une bouche d'effondrement de 1 m de diamètre et un petit ressaut de 2,5 m ne nécessitant pas de matériel, font accéder à une belle salle. Sur le côté droit, un puits de 10 m au bas duquel une étroiture sous bloc donne accès à nouvelle salle haute et concrétionnée. Un petit ressaut de 2 m suivi d'une salle basse sous un très gros bloc mène à un puits diaclose étroit de 10 m. Un passage étroit bien ventilé agrandi par le GNES est immédiatement suivi d'un ressaut de 15 m qui est bouché à - 47 m. Une remontée de 2 m sur un gros remplissage, puis un toboggan débouche sur un nouveau vide colmaté à - 50 m, point bas de la cavité. Toutefois, une remontée sur une coulée d'argile permet d'atteindre une nouvelle étroiture que nous ouvrons et qui nous permet d'atteindre une petite salle basse de 3,5 m x 2 m x 1,5 m. Vers le haut, une trémie d'argile reste encore à dégager.

Géologie : Barrémien à faciès Urgonien

Bibliographie : cavité inédite.

C'est à l'entrée du trou que je m'aperçois d'une forte différence entre la manière d'équiper les obstacles qu'a conservé l'ami Roger et la mienne.

D'un côté, échelle et corde sur 1 seul et même point d'amarrage, et de l'autre une seule corde sur 2 points d'accroche. Bien sûr que dans ce cas il n'y a « qu'1 » petit ressaut de 3m à l'entrée, mais il donne quand même suite à une salle pentue qui mène directement au Puits de 10m ! Pareil pour fixer les agrès au niveau de ce Puits.

Pour ma part, c'est juste une histoire de sécurité optimale, nécessaire dans ce milieu encombré d'obstacles absents dans notre quotidien. Pourquoi tirer le diable par la queue ??



Ressaut d'entrée.



Départ du 1<sup>er</sup> Puits de 10m.(MB)



Vue du P.10 depuis le bas(JS)



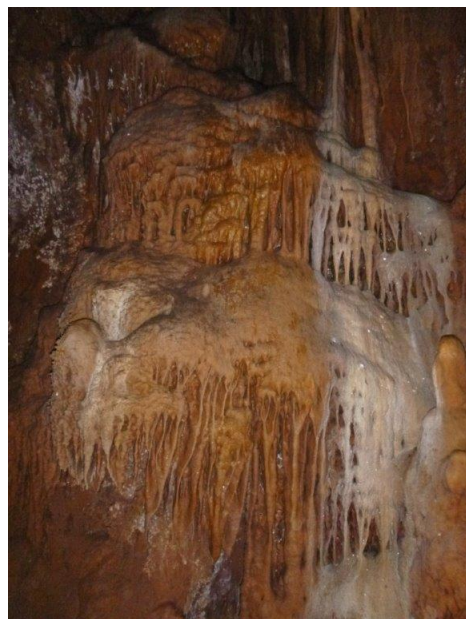
Yves dans la chatière verticale en bas du 1<sup>er</sup> P.10(MB)

Après s'être infiltrés en se laissant couler dans l'étréture sous les blocs, qui est plus coriace à la remontée, se trouve une Salle bien ornée de coulées calcifiées parfois blanches, quelques concrétions et petites draperies :

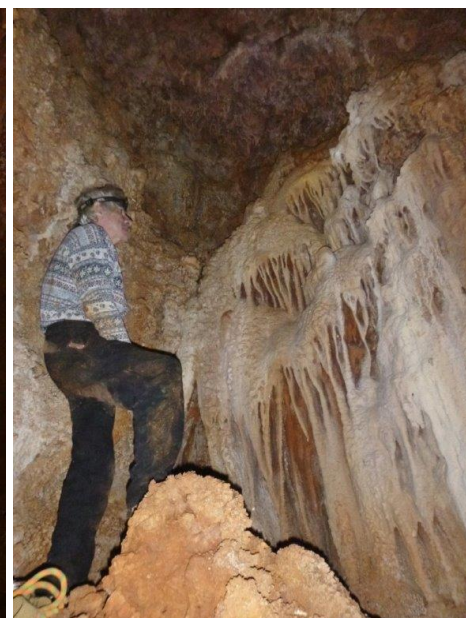
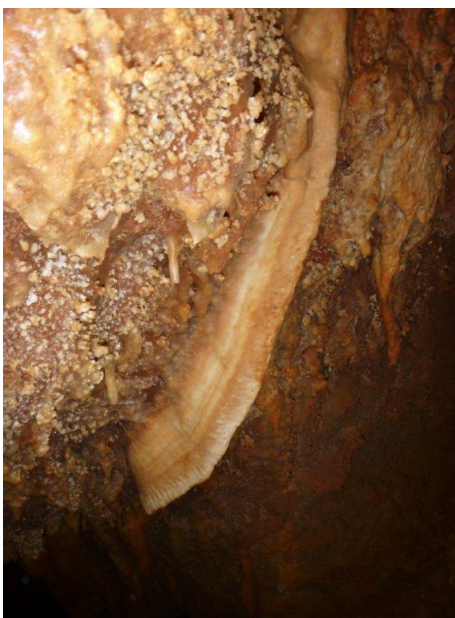
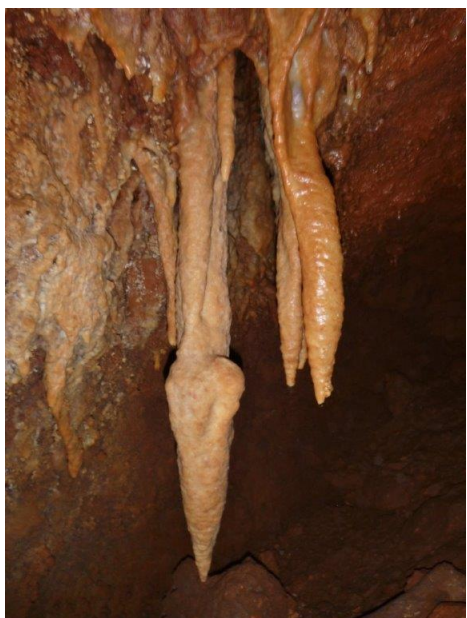




(JS)

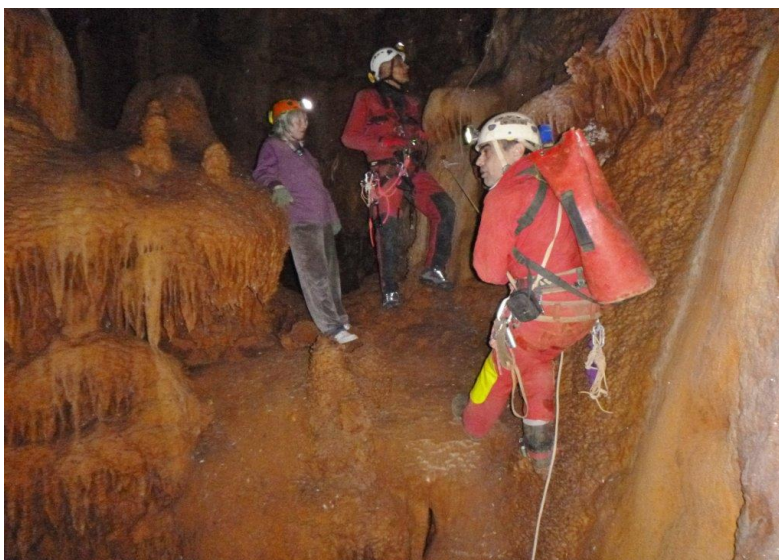


(MB)



(MB)

Je passe le petit Ressaut et arrive dans la Salle Basse où se présente la Diaclase étroite et descendante de 10m. Yves me suit et me regarde m'approcher de ces lèvres rocheuses bien refermées :



Le petit Ressaut qui suit le P10(RB)





Passage sous 1 gros bloc calcifié vers le Puits Diaclase(YM)



La Diaclase(JS)

Les découvreurs ont tout équipé avec des goujons qui ont été oxydés par l'humidité ambiante. Cela nécessite d'avoir des plaquettes sans vis et surtout de ne pas perdre le boulon qui maintien ce support.



Nous n'irons pas plus loin dans cette cavité, plus de corde. Ce sera pour une prochaine fois. Je note quand même que j'ai ressenti 1 fort courant d'air aspirant au bas du P.10 et en haut du Puits Diaclasé. Il est évident que c'est prometteur pour ceux qui ont envie d'espaces vierges... A suivre. ...

