

Aven de la Licorne, Réseau Supérieur
 (St Privat de Champclos 30)
 Jeudi 14 avril 2022
 Par Jacques Sanna

J'étais allé dans ce Réseau de l'Aven de la Licorne, avec Lionel Disla et Fred Bouzol, il y a 26 ans, déjà. Aller, je mets quelques diapos scannées que j'avais fait à l'époque :



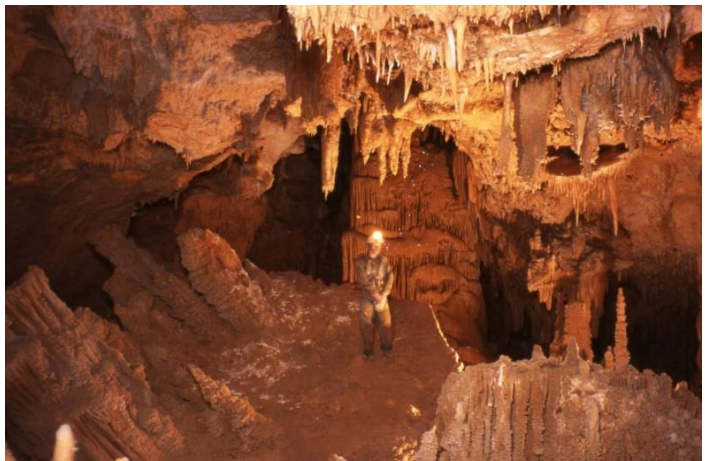
Lionel lors du franchissement d'une des escalades. 1996



Lionel et Fred dans le Réseau Supérieur. 1996(JS)



Fred contemple le gour plein d'eau. 1996



... Et Là, il est sur le Plancher Effondré(Vaisseau qui coule)1996(JS)

Et puis, le temps est passé, passé, jusqu'à ce que je croise la route de Fred sur FB. Nous échangeons sur ses périples solitaires et osés dans les cavités du coin et puis il me parle de l'Aven de la Licorne, et de son Réseau Supérieur. Je lui donne les renseignements que j'ai là-dessus, sur le fait que nous aimerions y aller avec Daniel, des photos, mais pas de topographie de cette partie de la cavité.

Qu'à cela ne tienne, il est téméraire le bougre et a réussi, en 2 ou 3 séances, à trouver le cheminement complexe(car plusieurs escalades non équipées à l'époque, et parcours relativement long)... Et ceci tout seul, avec 1 matériel à faire frissonner les BE spéléos et même les initiateurs !!! Cela se devait d'être signalé car c'est 1 fonctionnement bien atypique dans ce domaine.

En fait, d'autres l'ont fait bien avant la spéléo « officielle », bien avant toutes ces règles normatives et restreignantes, bien avant que tous les groupuscules d'adeptes de cette activité qui cherche à découvrir et éclairer ce domaine caché ne se constituent. Alors pourquoi pas ?

Les individus sont responsables de leur choix, surtout une fois qu'ils ont reçus et qu'ils ont conscience des « tenants et aboutissants » de leurs actes.

Je reviens sur le sujet de ce CR : Sur FB aussi je fais la connaissance d'1 spéléo autrichien, Markus. Ceci depuis 2 ans maintenant. Ce réseau social a ceci de bien, et qui me plaît, c'est de pouvoir étendre nos connaissances et créer des liens. Pas seulement virtuels, mais, comme avec Fred et Markus, ou d'autres spéléos que je ne connaissais pas physiquement et que j'ai rencontré au rassemblement en Sardaigne en 2019.

Markus (qui connaît déjà la partie basse de l'aven) était là en vacances avec sa famille et ses amis et je lui propose donc de venir avec Fred et moi découvrir (pour nous revisiter) ce Réseau Sup. de l'Aven de la Licorne.

Jeudi 14 avril, 9h du matin, nous nous retrouvons au lieu où l'on gare les voitures pour aller à la Grotte du Barry. Il y a Fred, Erik, Markus et son épouse Kathi, et moi.

Jean-Denis la veille m'apprenait que les escalades pour parvenir au Graal seraient équipées. Comme il est préférable d'assurer notre progression nous prenons quand même tout le matériel. Et nous avons bien fait car 2 escalades n'avaient pas de corde (une petite au milieu du parcours ~ et la dernière au fond de la Salle des Grandes Colonnes).

Il fait beau Soleil et c'est 1 régal de s'équiper avec cette chaleur avant de s'introduire dans le sous sol obscur et humide à 11/12°. Nous y resterons 6h.

Je ne me rappelais plus tous les détails du cheminement dans la cavité parcourue de nombreuses fois ! Quel fléau qu'est l'oubli !!

Mais quand je me suis trouvé dans les passages étroits agrandis en faisant parler la poudre, là les souvenirs me revenaient !



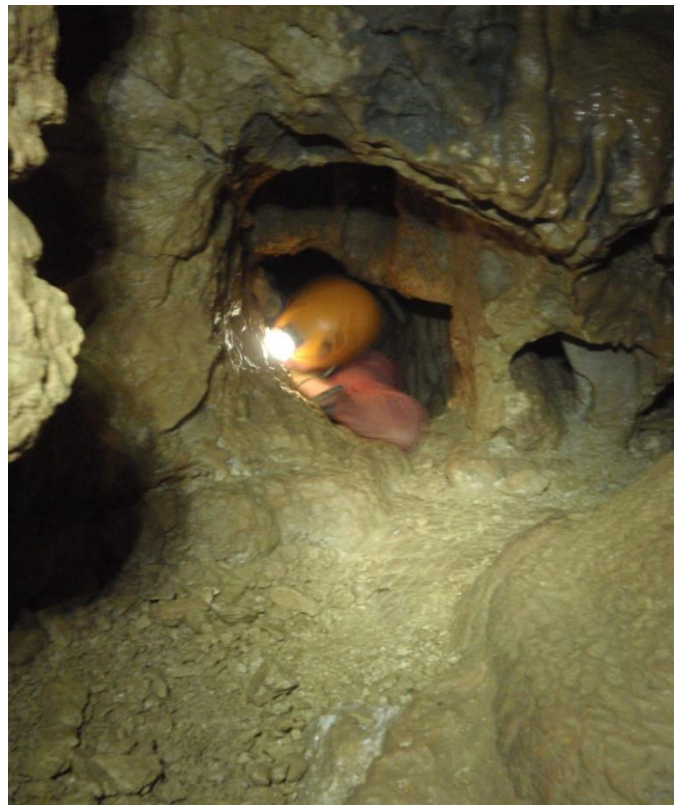
Kathi patiente dans l'étroiture desuite après l'entrée.



... .. Et là, en passe une autre plus loin(JS)



Markus dans une autre en haut d'une escalade...

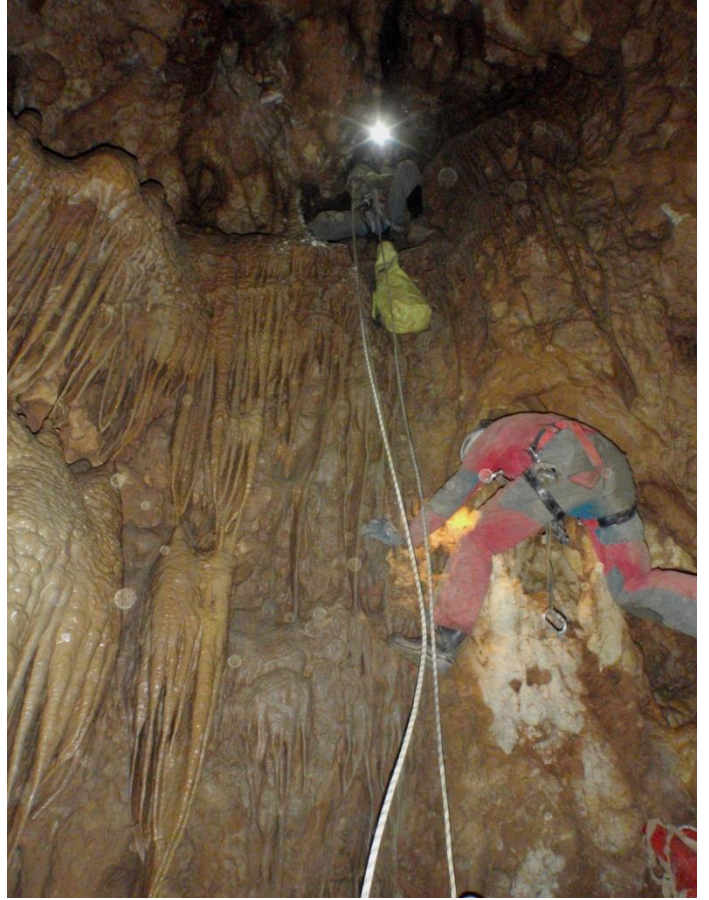


... et là, dans celle-là, va-t-il passer ??(JS)

Et puis, il y a les escalades. Grimper pour continuer la progression et fixer une corde pour faciliter l'accès aux autres. Là, Fred sait y faire, Erik aussi, mais c'est le premier, qui connaît déjà le parcours qui s'y met, assister du second :



Escalade intermédiaire non équipée.



Fred en haut et Erik dans la dernière escalade, non équipée, avant d'arriver dans le Réseau Sup. (JS)

Et puis des puits et pentes inclinées à descendre, ... et à remonter au retour :



Descente sur les coulées stalagmitiques avant l'arrivée dans le Réseau Sup. Photo Fred.

Tout ça pour arriver dans un lieu féérique avec des couloirs décorés de massifs et colonnes imposants étincelants de milliers d'étoiles. De parterre lisses entrecoupés de motifs somptueusement garnis, Mais avant d'accéder à ces lieux magiques nous allons mettre nos couvres-bottes pour éviter de souiller cet endroit sensible et unique, balisé il y a quelques années :



Signalisation et balisage(JS)



Mise de sacs plastique sur nos bottes (Fred)

Et nous voilà partis dans le Palais des Merveilles de la Nature :



Couloir de départ du Réseau Supérieur(Fred)



Je contemple les beautés proposées par Mère Nature (Fred)

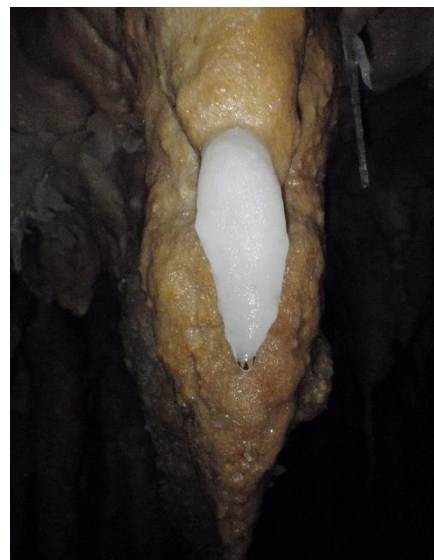


Quelques massifs et colonnes imposants (Fred)



Salle du Plancher Effondré, il me semble qu'un vaisseau fantôme se fait engloutir par les vides souterrains(Fred)

Tout cela est en effet grandiose, imposant, inmanquable, mais il y a aussi les petites merveilles subtiles que tous ne remarquent pas, tellement il y a à admirer :



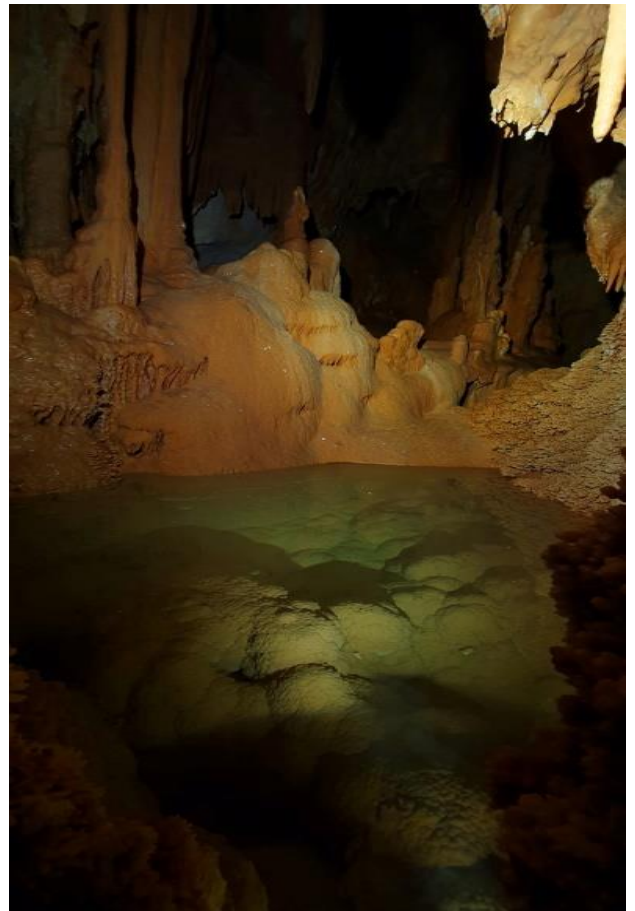
Ces concrétions effrontément translucides qui apparaissent dans des recoins cachés(JS)



Ces 2 excentriques qui vont, dans quelques temps ..., se rejoindre pour former 1 anneau(JS)



Cette stalactite colorée au départ qui se laisse recouvrir par des cristaux de calcite + purs(Fred).



Ce gour merveilleux bien caché derrière une barrière de concrétions(Fred).

Oui, après avoir enduré les coincements, les cognements, les descentes, les remontées, avancé dans les boyaux exigues, chercher le cheminement, il y a ce cadeau visuel, esthétique et apaisant que nous offre la Nature.

Et puis, il y a aussi et surtout le retour vers la surface encore bien éclairée et réchauffée par l'astre solaire.



Markus attend Erik qui descend.



Fred contrôle son matériel(JS)



De G à D : Kathi, Markus et Erik heureux de leur visite(JS)



Kathi & Jacques, direction la sortie (Fred)

La sortie est 1 peu laborieuse pour moi. Mais avec l'assistance de Kathi, l'attention d'Erik, le déséquipement de Fred, et la présence de Markus que je rassure lors des passages étroits(il est très grand et n'aime pas trop ce genre de situations...), j'arrive à sortir super ravi d'avoir pu retourner dans ce Réseau magnifique. Merci à eux 4.

Quelques-autres de mes photos pêle-mêle :



Kathi m'attend derrière l'étroiture.



Plafond ultra-lisse dans cette partie du Réseau, M/E & F.



Fred contemple 1 gour asséché avec ses cristaux au fond.



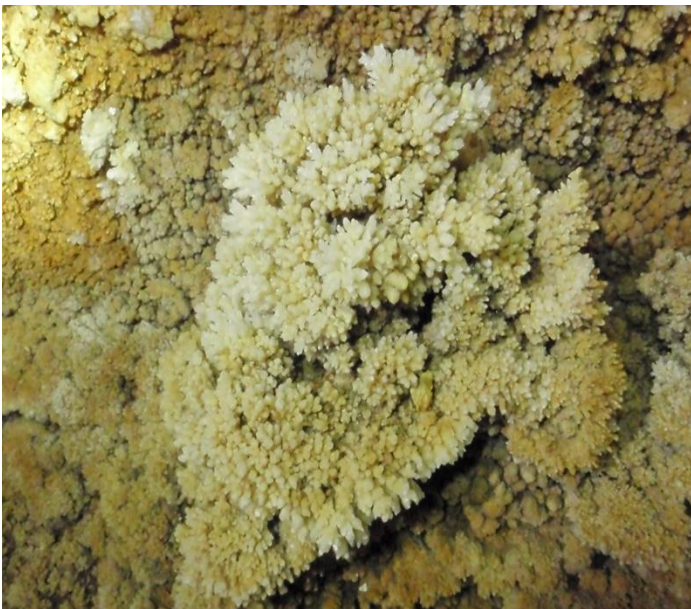
Ça brille de partout...



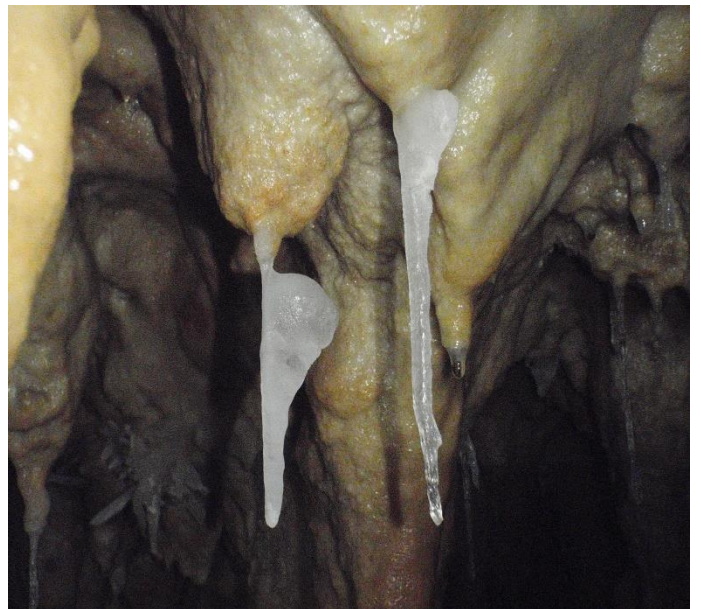
Le Grand Couloir.



Pilier bien dodu et blanc.



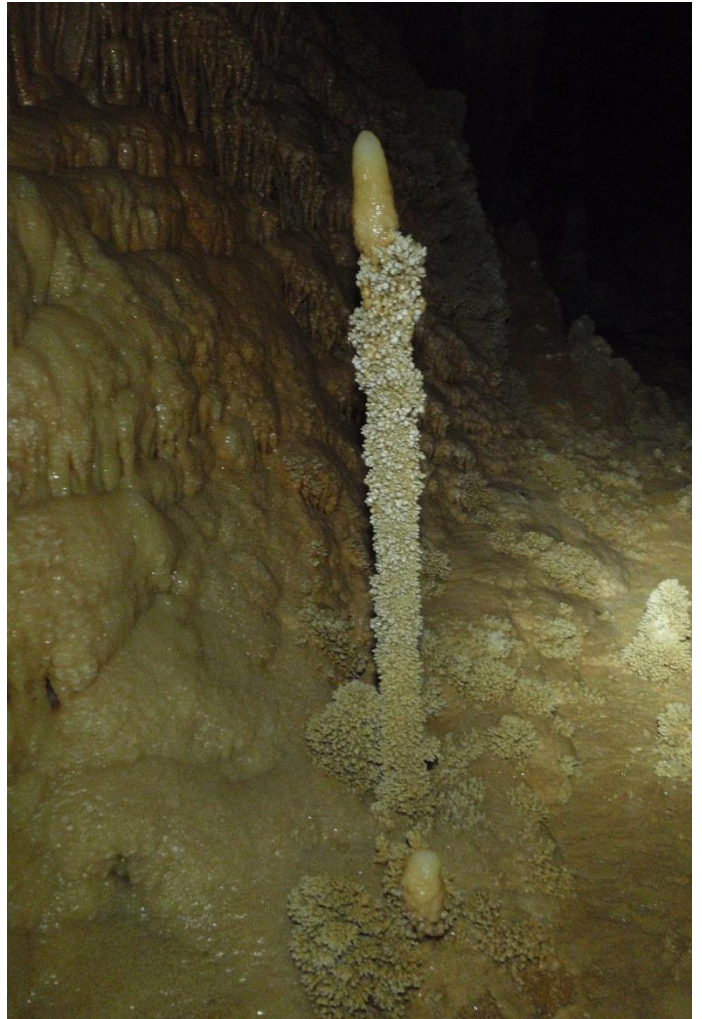
Calcification en choux-fleur.



Concrétions en formation.



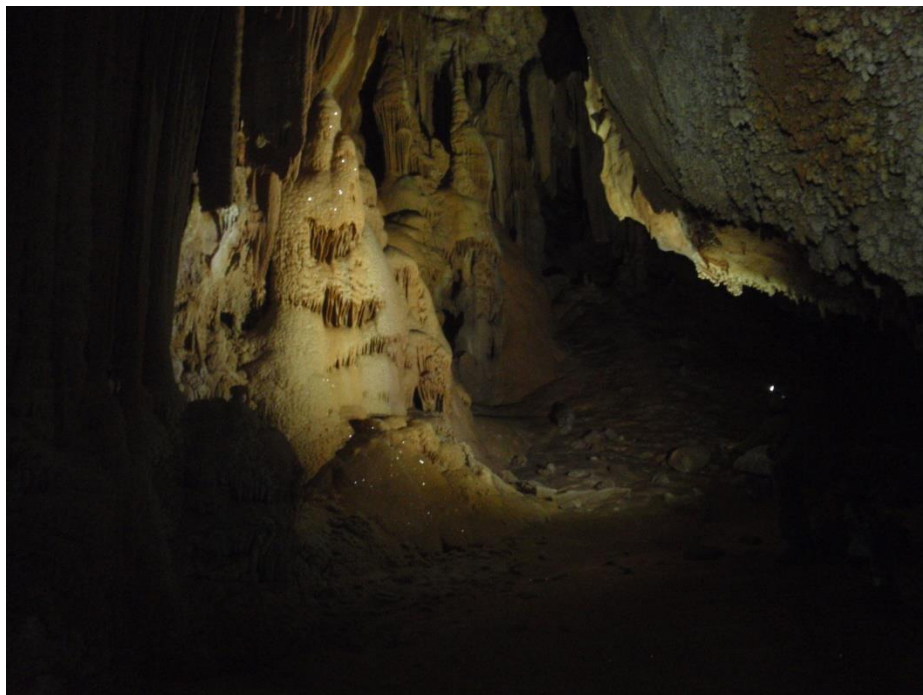
Pilier étagé bien décoré à son pied.



Cierge agrémenté de concrétionnements.



Mais où va nous mener cette niche féérique sur le parcours ?



Dans la pénombre apparaissent des massifs fantomatiques.

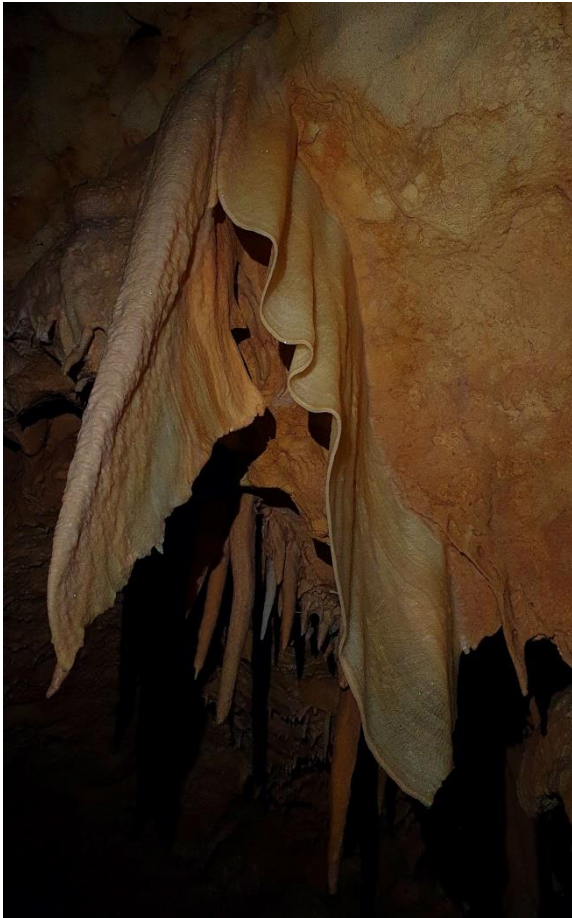


La lumière se réfléchit dans les cristaux de calcite.

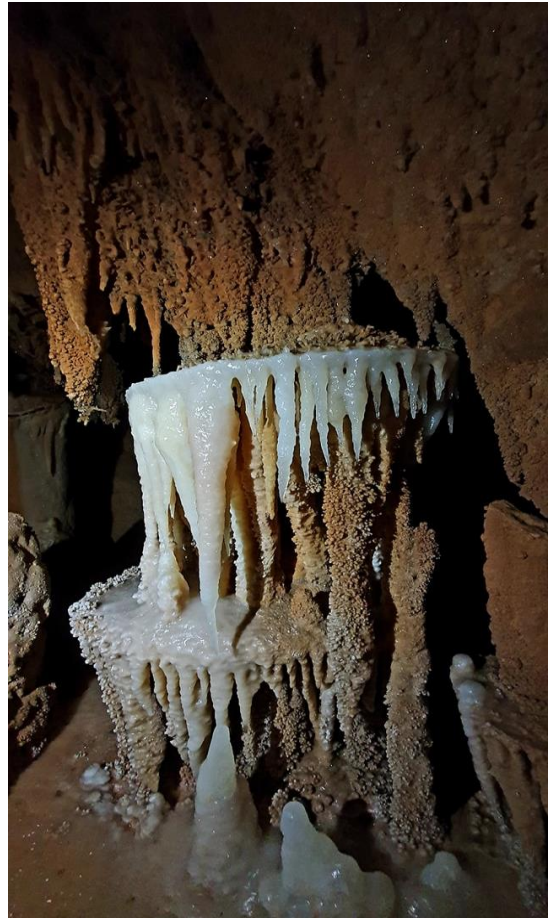


Séquence photo de Markus avec Kathi.

Autres photos de Fred :



Fines draperies en plafond.



La pièce montée dégouline !



Ensemble magistral que seule la Nature sait faire.



Tout a coulé dans ce décor de rêve !



Cristaux de fond de Gour à l'aspect sucré délicieux.



Autres cristaux de Gour « entrain » de se refermer.



Moignon stalagmitique avec ses excroissances.

Voilà 1 échantillons de ce que nous avons pu admirer dans ce Réseau époustouflant !

Lors de notre retour à la maison Jean-Denis m'avait envoyé le plan complet de la cavité (je ne savais pas qu'il existait). Je m'aperçois que le Réseau Sup. est + grand que ce que j'en connaissais.

Il nous reste beaucoup à découvrir, mais ne reste t-il pas toujours quelque chose de nouveau qui nous est inconnu ?

Voici ce plan avec le parcours réalisé ce jour-là dessiné en vert par Fred :

