

Aven des Mathieux (St Julien les Rosiers 30)

Le 27 aout 2022

Par Jacques Sanna

(Avec 1 bref historique de Patrick Romieux)

Ça fait près de 20 ans que je n'étais pas retourné au Hameau des Mathieux à St Julien les Rosiers.

Cet Aven tire son nom du Hameau, car il s'ouvre à quelques mètres des habitations.

Sa désobstruction a été déclenchée par la découverte d'un petit trou au pied du tronc d'un gros Chêne d'où sortait un bon souffle d'air (lire l'historique à la fin).

A l'époque où j'y suis allé, la désobstruction en était ~ à 5/6 mètres de profondeur dans un dédale de blocs et de terre. Maintenant la cavité atteint - 55m.



Extrait de la carte IGN 2840 OT- Alès. L'aven des Mathieux se trouve au-dessus de l'inscription
« Commune de St Julien les Rosiers » et du Hameau des Roberts.

Lorsque l'ami de longue date, notamment en spéléo secours désobstruction, et principal locomotive de ce projet ambitieux, Patrick Romieux, nous invita à venir participer à la suite, je me suis dit « je vais aller voir un peu comment ça a évolué ».

Ce jour, nous entrons dans la cavité. Il y a : Jean-Denis Klein, Patrick Romieux, Sébastien et son fils Mathis (13ans) Vidal, Pierre-Guy Lavigne, et moi.

Dès l'entrée je m'aperçois du travail considérable qui a été réalisé au fil des ans, des séances et de la ténacité des spéléos engagés dans ce travail de désobstruction avec pour objectif de tomber sur la rivière souterraine qui coule à ~100m de la surface.

La progression a été facilitée par la mise en place d'une échelle dans le puits d'entrée, des scellements de marches et de poignées en fers à béton dans la roche.

Les endroits où le remplissage anarchique comportait des risques d'éboulement ont été sécurisés avec des étais de poutres en fer et de grilles de chemins de câbles.

Un travail de professionnels et passionnés de la désobstruction en lien avec le secours spéléo.



Entrée de l'Aven des Mathieux bâtie avec l'énorme ventilateur qui pulse l'air bien oxygéné(JS)



Patrick et Jean-Denis prêts à entrer, Sylvie et Géraldine à droite(JS)



Jean-Denis au bas de l'échelle du puits d'entrée(JS)



Descente de Patrick sous et entre les énormes blocs enchevêtrés(JS)



Petite verticale sous les blocs étayés massivement(JS)

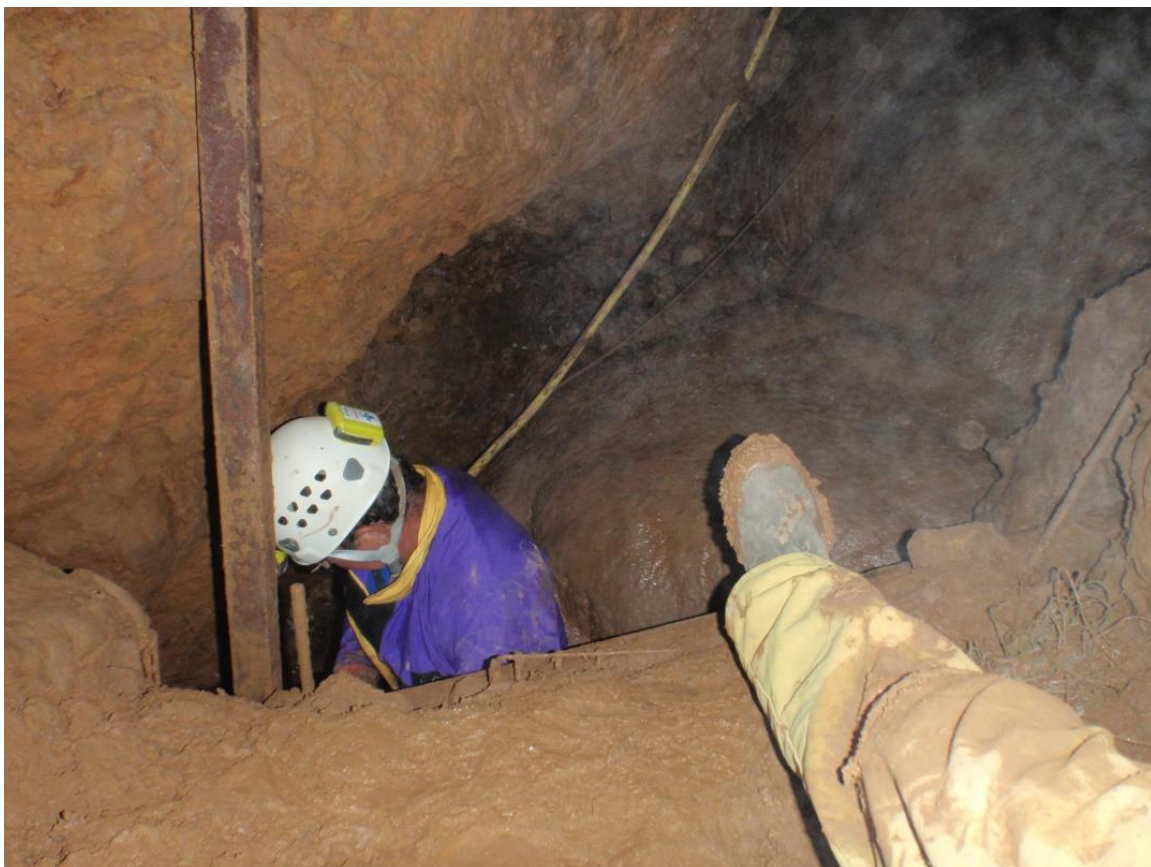
En fait, je m'aperçois que l'on suit une diaclase (qui atteint près de 3m de largeur et + de 10m de hauteur par endroits) encombrée de remplissages de toutes sortes de matériaux (gros et petits blocs, terre, argiles, coulées calcifiées) qui ont, par endroits, bouché la progression humaine. Mais c'était sans compter la persévérance, la motivation et l'expertise des équipes de spéléos désobstructeurs qui se sont succédé.



Patrick dans une partie de la diaclase haute et large(JS)



Jean-Denis et Patrick à une dizaine de mètres du fond,
là où les seaux sont remontés et vidés(JS)



Patrick monte les seaux et moi je les vide.
 Tout au fond se trouvent Sébastien et Pierre-Guy,
 1 peu au-dessus Mathis et Jean-Denis(JS)



Patrick est content. Si les seaux montent c'est que ça se débouche bien. Lieux où l'on stocke les gravats.
 Jean-Denis remonte(JS)



Pierre-Guy creuse au fond du trou bien argileux (Sébastien Vidal)



Pierre-Guy et Sébastien sont remontés bien remplis d'argile liquide(JS)



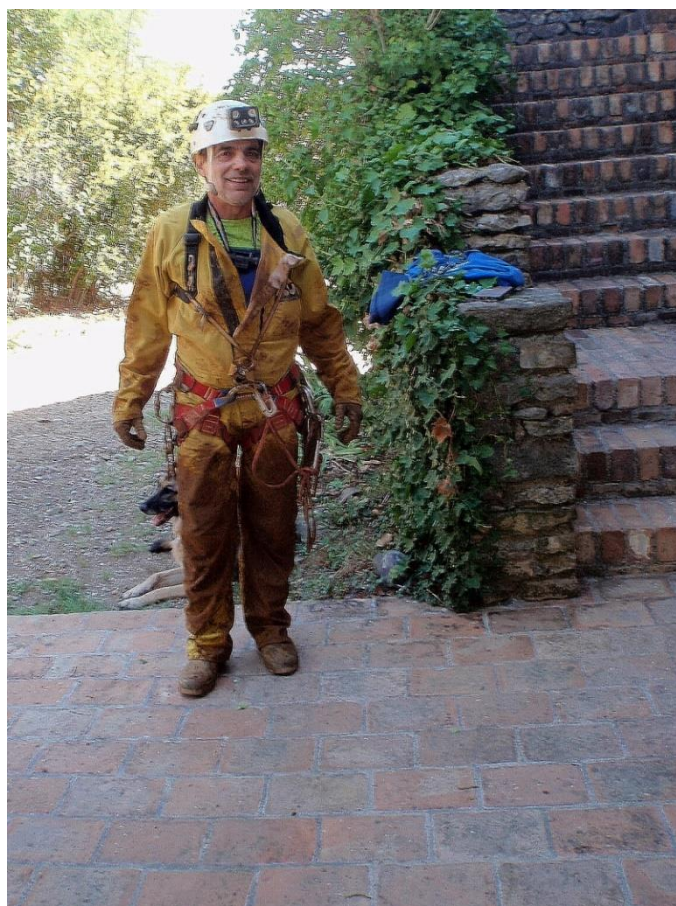
3h au fond, à taper, charger les seaux, ça épuise et ça recouvre d'une belle crème marron !!(JS)



Petit ressaut de 6/7m bien étayé qui mène au fond avec petite plateforme pour poser le matériel de désobstruction(JS)



Patrick et Jean-Denis discutent au fond actuel des possibilités de continuation de la désob(JS)



Bon, je suis quand même assez propre !!
Je n'ai pas œuvré au fond, ouf !!(Sébastien Vidal)

Historique succinct de l'aven des Mathieux

Par Patrick Romieux

La première interrogation fut le jour du perçage d'un bloc qui dépassait du sol pendant un exercice départemental de désob, pour faire une démonstration à l'éclateur.

Surprise au perçage où l'on se rend compte rapidement que cela n'avait pas la ressemblance à du calcaire mais à de la calcite.

2002, grande inondation dans le Gard, un phénomène inattendu se déroule devant les yeux des habitants du cru. Un énorme courant d'air sort au pied d'un gros chêne pas loin du bloc de calcite. Quelques temps après nous voilà en train de creuser au pied de l'arbre sans réelles convictions.

Les mois passent sans que les choses évoluent. Puis un jour, le foutre nous prend et le creusement prend des allures de TP : pelle mécanique, arrachage du chêne, portique avec treuil électrique, tout un ensemble de moyen se mettent en place, durant des mois sinon des années.

Effectivement le bloc de calcaire dépassant du sol était une belle coulée de plusieurs mètres, nous voilà à 8 mètres de profondeur butant sur où on creuse !

Puis par un bel été, faisant appel aux amis avec leurs enfants nous voilà à pied d'œuvre devant la cavité. Quand vous ne trouvez pas la suite faites appel aux ados, ils vous la trouveront !! « Là derrière, il y a du vide s'exclame t'ils » !

La vérité sort toujours de la bouche des enfants, enfin cela se dit, toujours est-il que la suite fut trouvée ce jour-là.

Nous voilà maintenant de nos jours à moins 55 mètres !

La rivière se situe à environs 40 mètres plus bas, le challenge est toujours là : Arriver à la rivière pour pouvoir installer une pompe pour alimenter le mas.

Le coin est super sympa. Philippe, notre hôte, met à notre disposition son gîte.

Les soirées sont toujours agréables entre amis, à deux pas d'Alès, sous les étoiles des Cévennes.

Les coups de mains sont toujours les bienvenus, ou en visite d'amitié !



<https://www.abritel.fr/location-vacances/p585410>

