

Aven Ika/Civadière « La continuation »

Jac & Daniel
11 avril 2023

Plus besoin de présenter l'Aven Ika/Civadière, beaucoup d'infos se trouvent sur le site du GSBM qui traitent de ses caractéristiques particulières :

- https://www.gsbm.fr/infos/2022_03_25_Ika.pdf
- https://www.gsbm.fr/infos/2002_02_06_IkaCivadiere.pdf

J'avais laissé de côté ma première intention d'aller y travailler dedans suite à la séance où je me suis laissé glisser tout au fond du fond connu et où 1 fort taux de Co2 m'amena au bord de « l'abîme » d'où l'on ne revient pas (du moins en tant que même personne !) ! (Voir le premier lien).

Mais c'était sans compter l'engouement de Daniel pour cette cavité laissée à l'abandon malgré son potentiel de continuation fort intéressant.

Il m'appela la veille pour une reprise d'action là-bas. C'est ce qui se passa le 11 avril 2023.

Il fait beau et nous voilà devant la sortie de cette cheminée de décompression qui mènerait, si nous augmentons sa descente, sur une des voies empruntées par l'eau pour aller résurger à Marnade. (Voir le 2^{ème} lien).

Daniel équipe :



Moi je me tiens au niveau du « Y » que fait la corde au départ du puits, et j'apprécie un courant d'air frais soufflant des tréfonds de cette cavité encore mystérieuse dans ce qu'elle cache.

Il a pris avec lui son détecteur de Co2 (artisanal) pour mesurer, au fur et à mesure de la descente, l'éventuel taux auquel nous aurons affaire. Il avait bien pris soin de l'étalonner à l'extérieur où il affichait 0,02%. Le taux de concentration dans l'atmosphère moyenne relevé en 2022 étant de 417ppm (0,0417%), ça peut aller...

(Source <https://www.natura-sciences.com/comprendre/concentration-atmospheriques-co2-methane-2022.html>)

Déjà vers -4m le cadran affiche 0,7% (7000ppm). Daniel ne ressent pas de gêne, alors il continu.

Il place 1 goujon pour poser 1 fractionnement ou une déviation quelques mètres plus bas vers -7m (avant le passage du « goulet », et prend une nouvelle mesure qui indique 1,10% (cette fois je te laisse faire le calcul en ppm...).

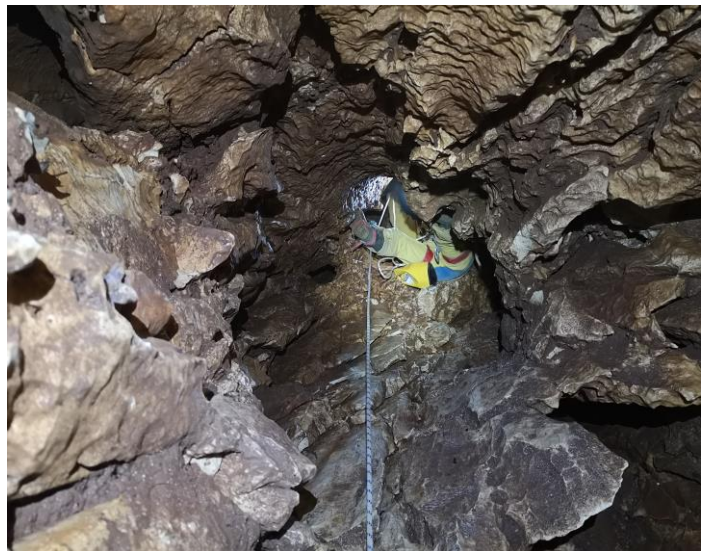
Bon, ça va encore. Il passe le « goulet » et dessous, vers -8m, il trouve 0,9%. Bizarre ce changement dû peut être au rétrécissement du cheminement vertical ??

Dans la descente il perce pour élargir 1 passage rétrécit avec 1 peu de poudre de perlimpinpin !

Vers -15m le détecteur donne un taux de 2,5%. J'arrive près de lui et sans grande agitation la respiration reste tranquille. Nous constatons qu'il y a des zones plus larges dans le puits et des endroits pour stocker des gravats.



Daniel dans 1 passage rétrécit.



J'arrive, zone où le puits s'élargit.



Détails de l'érosion dans le puits(DB)



Là, debout à -15m, nous tenons à 2 côte-à-côte !

Daniel voudrait poser des goujons pour mieux équiper le décrochement à cet endroit où nous sommes debout sur un palier vers -15m. Mais le rythme de sa respiration s'accélère dès qu'il s'affaire et nous décidons de remonter calmement.

Passé la zone inconfortable à la respiration Daniel élargi quelques endroit qui râpent bien.

Puis, arrivés à la surface, le pétard est déclenché. Ça s'entend et se voit très rapidement, confirmant ainsi que le trou souffle bien.

Bon, nous aurons encore à nettoyer tout ce remue-ménage et aller plus bas encore, mais il sera nécessaire de placer une ventilation pour augmenter le taux d'oxygène dont nos organismes raffolent... Ce sera pour une autre séance dans cet Aven bien marqué par les essais répétés, à toutes les époques, pour l'agrandir et augmenter son développement...



Le courant d'air soufflant du trou expulse les gaz du pétard